

PROCESO EN CLAVE ALTA CON PHOTOSHOP CS2

En este tutorial explicare las herramientas y métodos que utilizo cuando quiero conseguir una clave alta.

Partiendo de la base de lo que todos conocemos como clave alta, lo ideal es haber contado con un fondo y una iluminación clara y uniforme, sin excesivos contrastes, que nos permita “subir” sin arriesgar a perder información.

No obstante, utilizando este método, veremos que podríamos partir de una imagen bien expuesta e incluso muy contrastada, sin tener que tomar la exposición arriesgando a sobreexponer y “quemar” luces, siempre que trabajemos con raw.

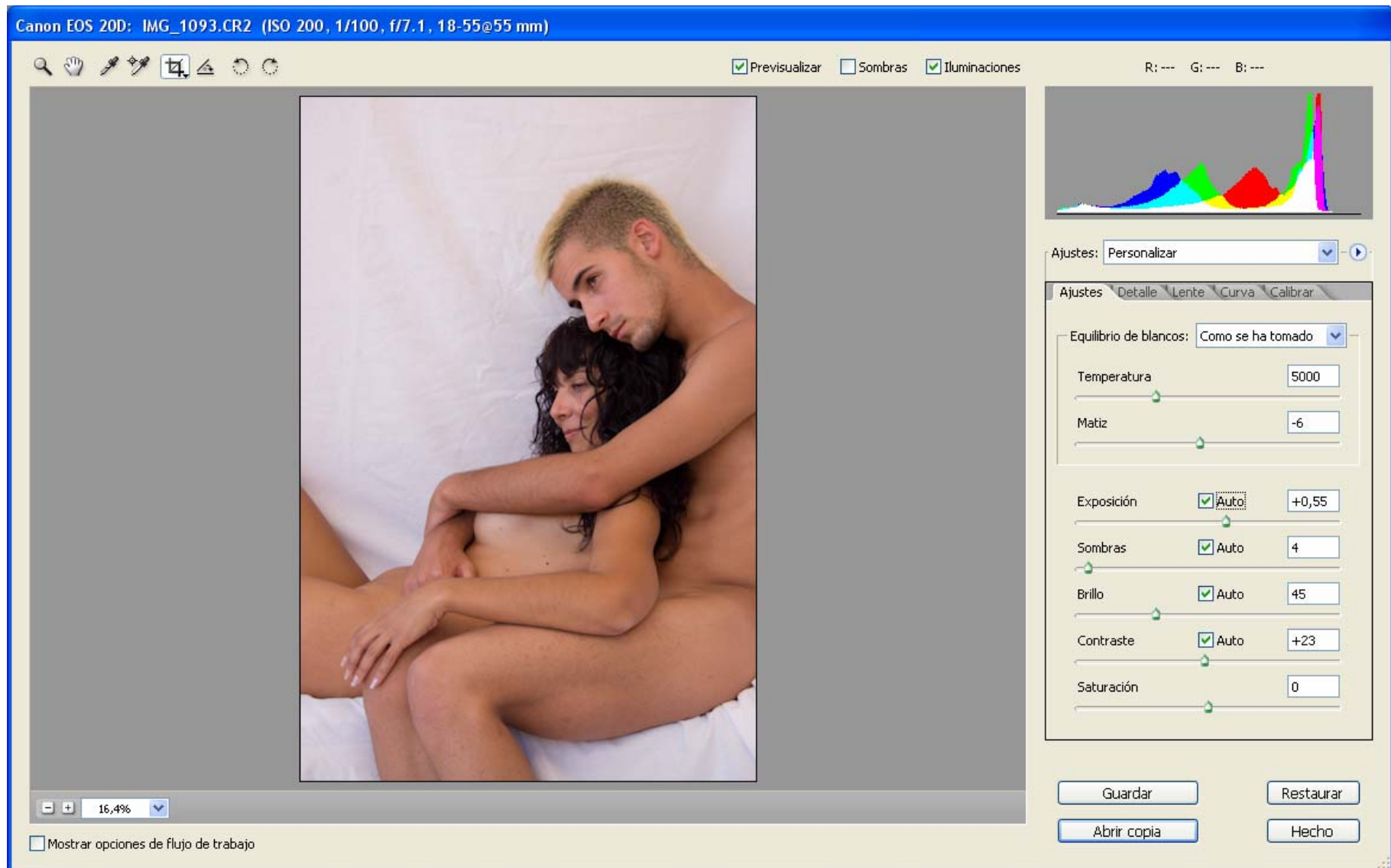
Pero disquisiciones aparte sobre si es buena idea subir la foto que tenemos delante, lo que explico es un método mas para hacerlo por zonas, con toda la finura que deseemos aplicar, mediante capas de ajuste de niveles y curvas. Se trata de controlar qué y cuanto queremos subir en cada momento, y hacerlo al máximo mediante la aplicación de los ajustes con pinceles suaves y con toda la precisión que queramos sobre los detalles a preservar.

Para quien no este familiarizado con el ajuste por capas, explicar que este se aplicara en mayor medida sobre la imagen cuanto mas tienda al blanco una zona sobre la capa de ajuste, y se aplicara en menor medida según tienda hacia el negro.

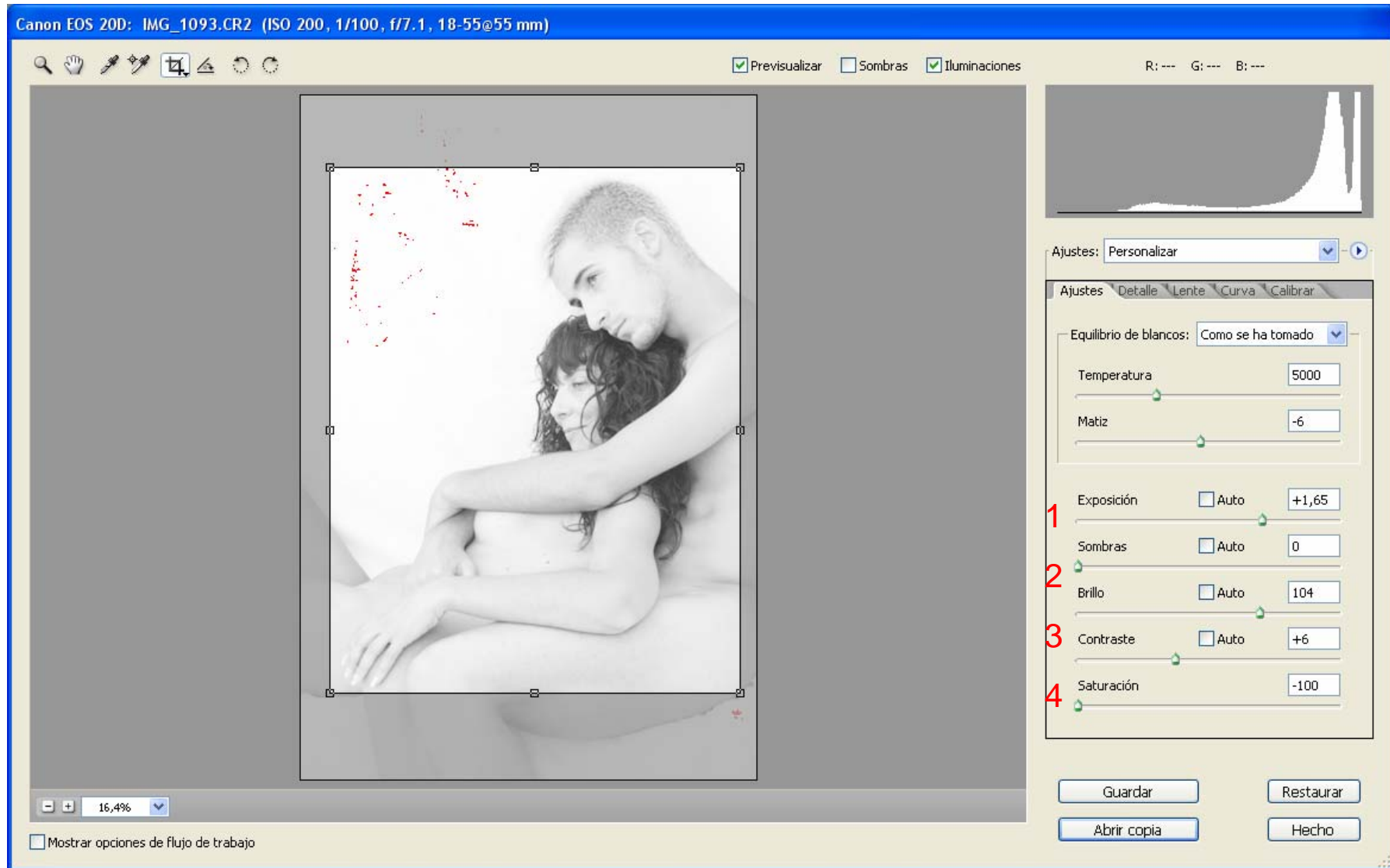
Cuando aplicamos el ajuste, la capa es blanca totalmente y se aplica este a toda la imagen por igual. Según pintamos con negro sobre una zona, estamos evitando que se le aplique el nuevo ajuste. A la inversa, si rellenamos la capa de ajuste de negro, y después pintamos sobre una zona de blanco, estamos aplicando los nuevos valores sobre esa zona concreta solamente. Para conseguir ajustes finos y aplicarlos en distinta medida e intensidad por la imagen, utilizaremos un pincel suave y difuminado, que nos permite dar pasadas sobre la imagen para aplicar con mas limpieza los ajustes.

Este ajuste no es exclusivo de la clave alta, pero yo lo utilizo para subir las sombras y los detalles, y para contrastar las líneas que delimitaran al fin y al cabo la composicion.

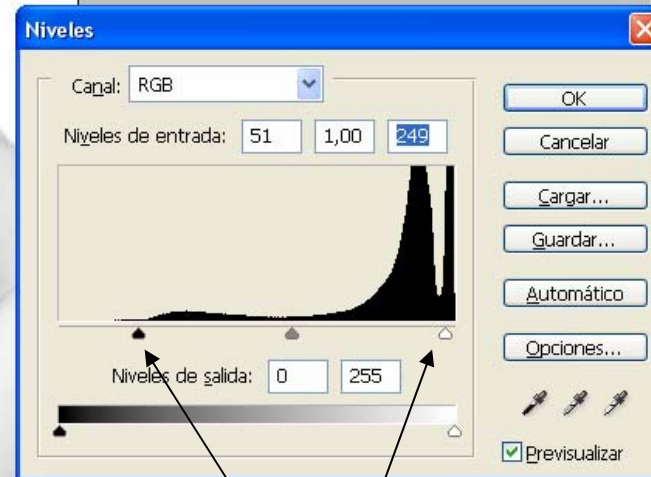
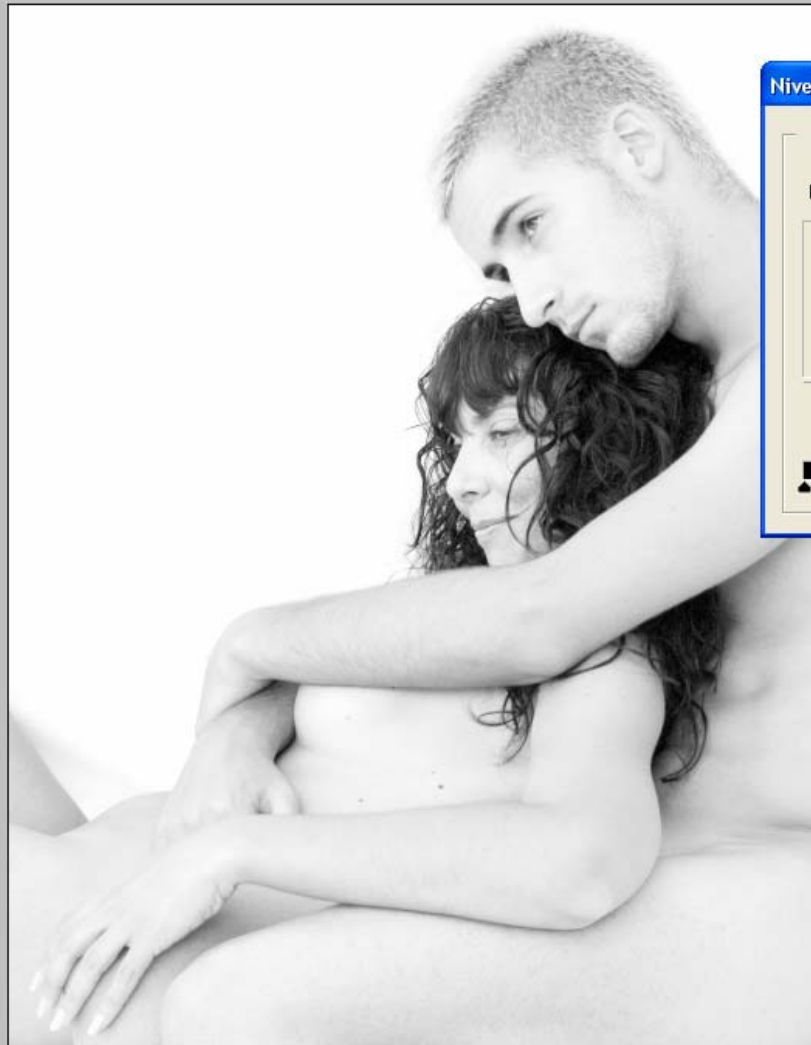
Parto de la imagen en el camera raw con los ajustes automaticos dichosos.



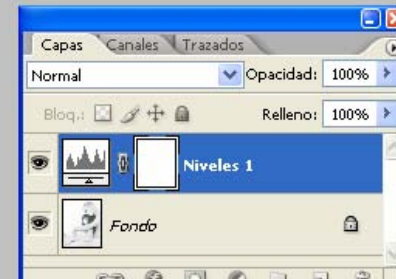
1. Aumento exposición hasta que empiecen a quemarse pixeles (el fondo me da igual, ya que quiero eliminar sus detalles).
2. Sombras cero, brillo hasta que se pueda sin lavar demasiado los negros.
3. Bajar contraste para aclarar sombras aun mas.
4. Desaturar aquí o con el metodo para b/n que se quiera luego, u optar por clave alta en color.



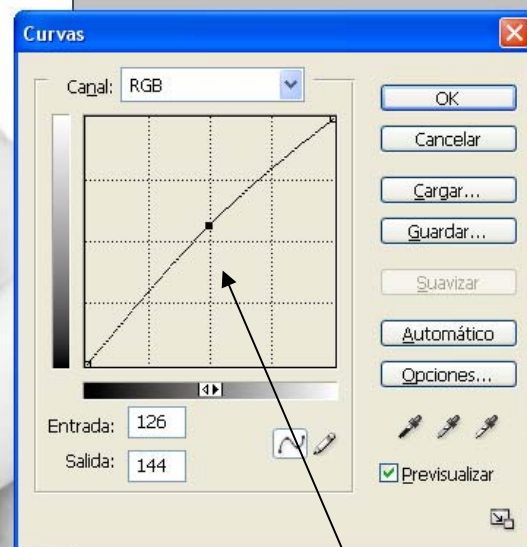
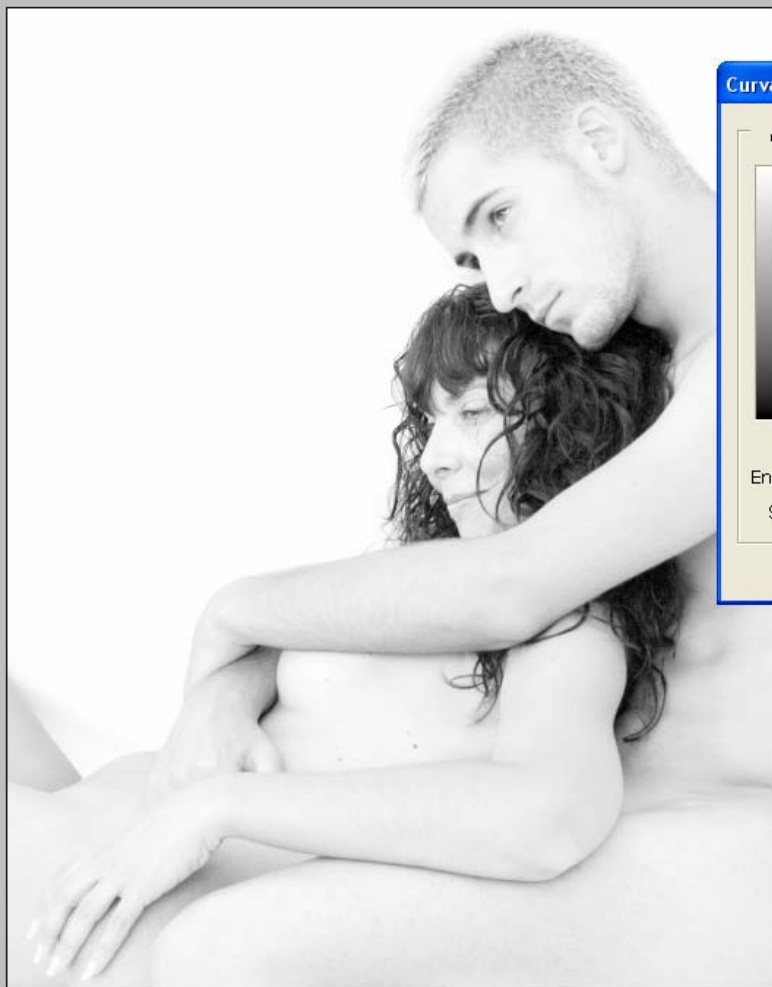
El siguiente ajuste es general de niveles. Subimos aun mas hasta el limite las altas luces y los negros. Aumentara algo el contraste.



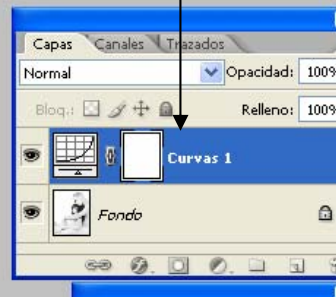
Con ajuste de niveles, manteniendo pulsado ALT, deslizamos negros y blancos hasta el limite.



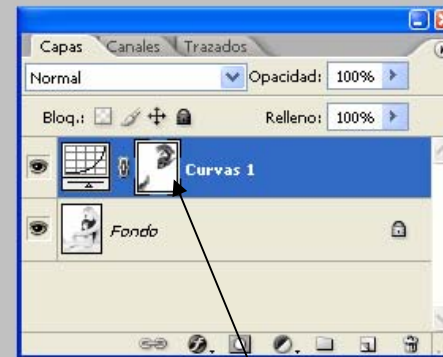
Utilizamos la primera capa de ajuste de curvas, para subir semitonos. Como no queremos subir tanto los negros, los recuperaremos despues con pinceladas.



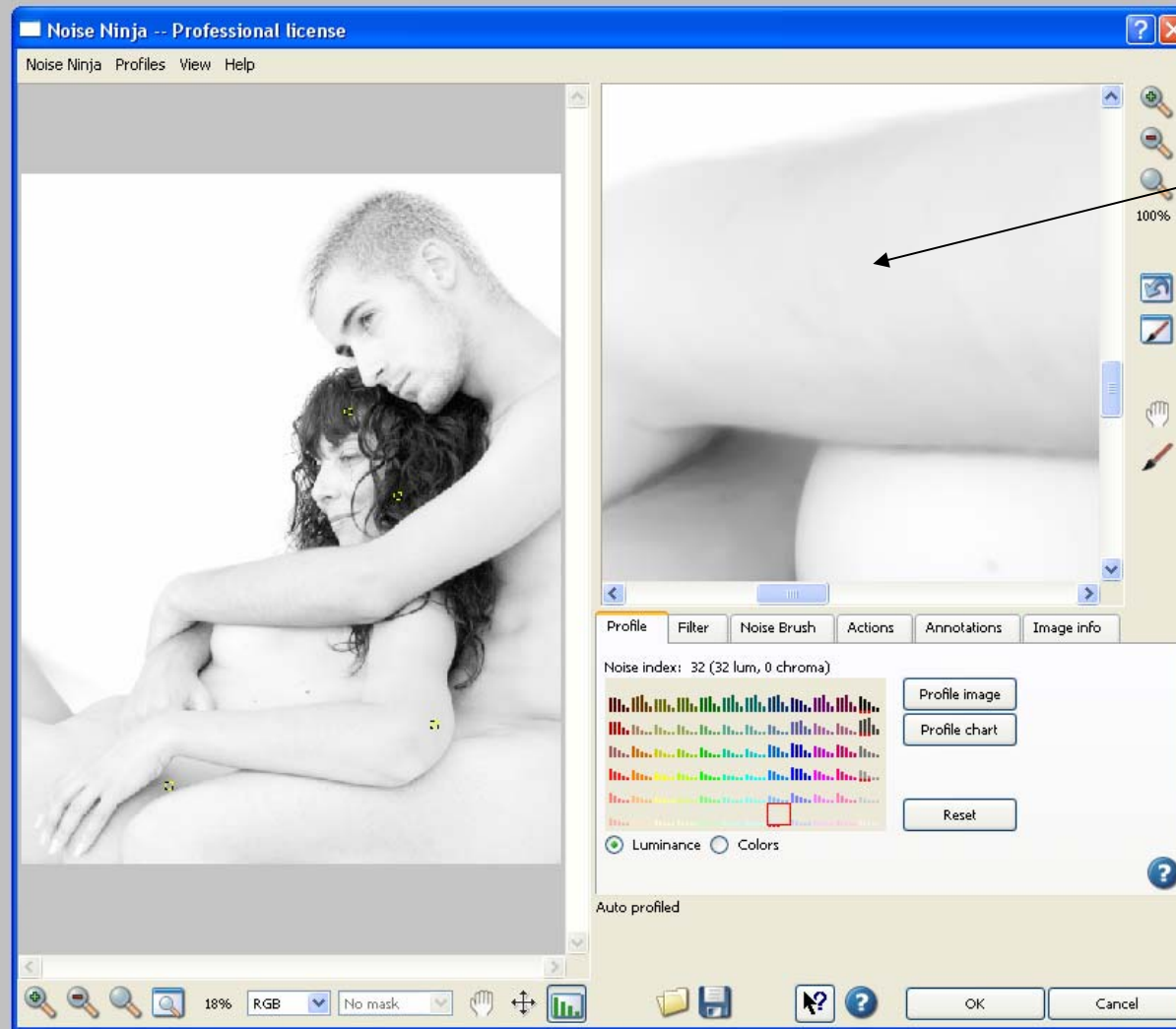
Para aclarar medios y sombras utilizo curvas y no niveles. Uso capa de ajuste, porque quiero recuperar negros después.



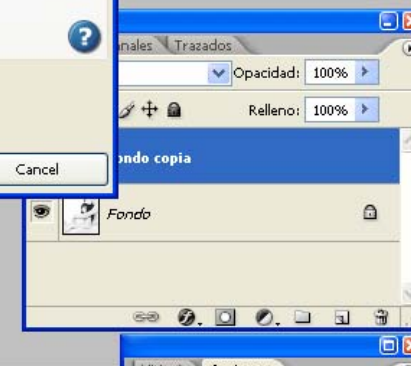
Para recuperar poco a poco, usamos un pincel al 50%, la primera pasada será gris y recuperara la zona solo al 50% de su estado anterior, una segunda pasada recuperaría totalmente el estado anterior.



Pinto con pincel negro suave (dureza 0, opacidad 50% y aerografo) sobre pelo, rasgos y manos para recuperar contraste y detalle.



Duplicando la capa fondo, aplico Noise Ninja sobre la copia (se que no todo el mundo lo tiene, sirve desenfoque gaussiano tambien) para difuminar sombras, sobre todo del vello sobre los brazos.



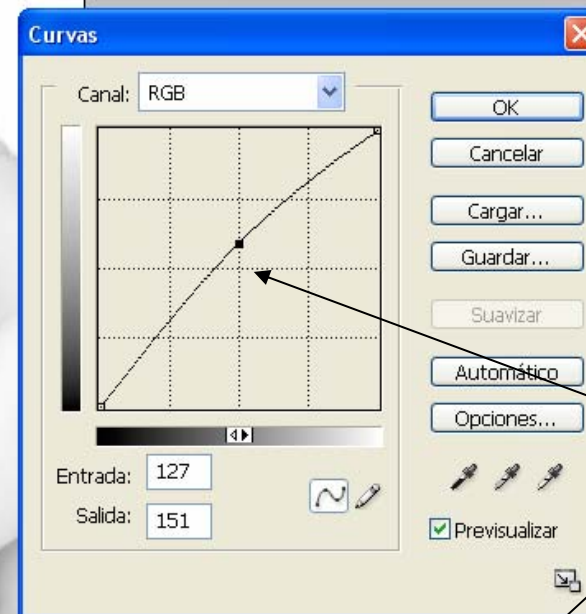
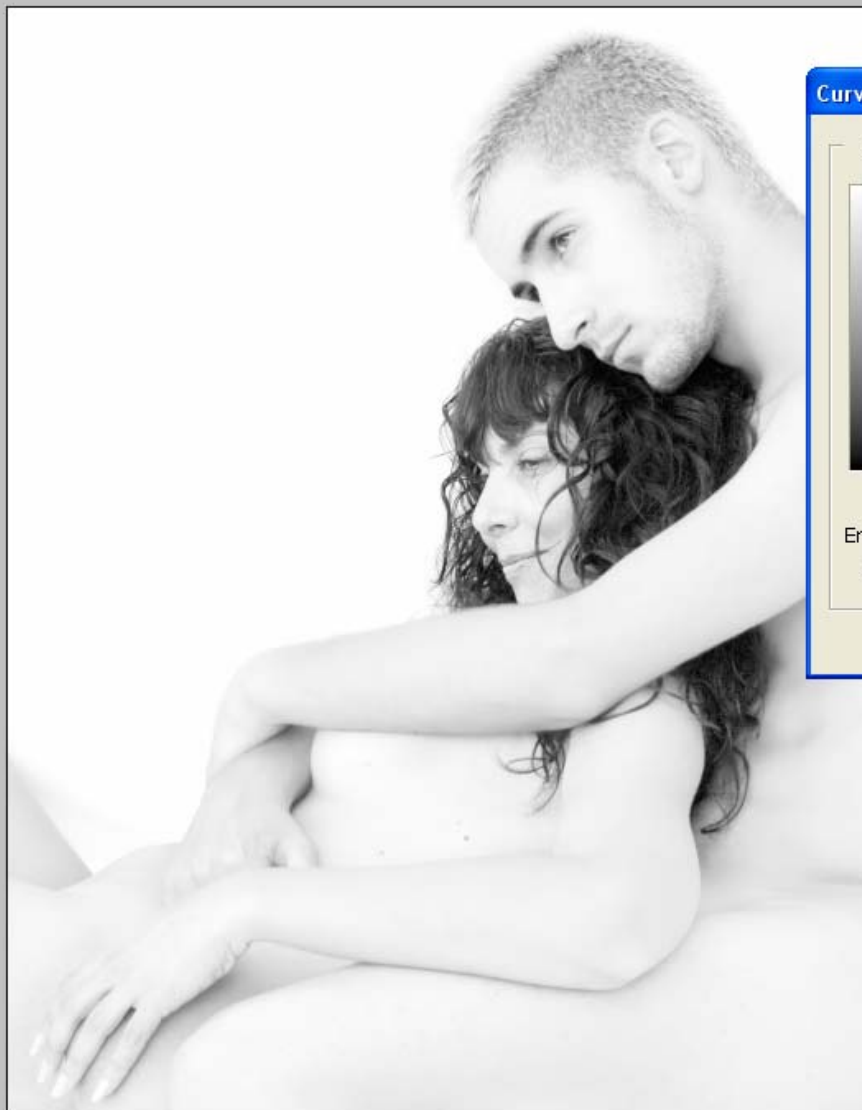


Pasando el fondo a capa y subiéndolo encima, después borramos sobre las zonas a suavizar-aclarar. Igualmente pincel suave dando las pasadas necesaria en aerografo, que no se notarán nada.

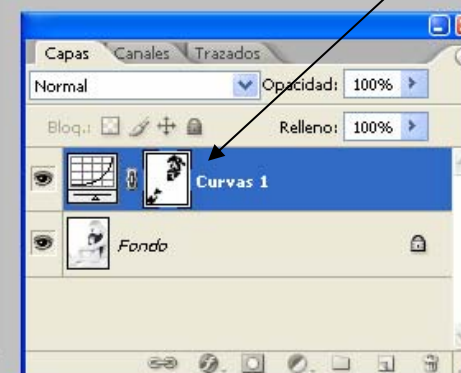


Aquí se ven las zonas borradas en la capa superior (original) para dejar al descubierto la suavizada.

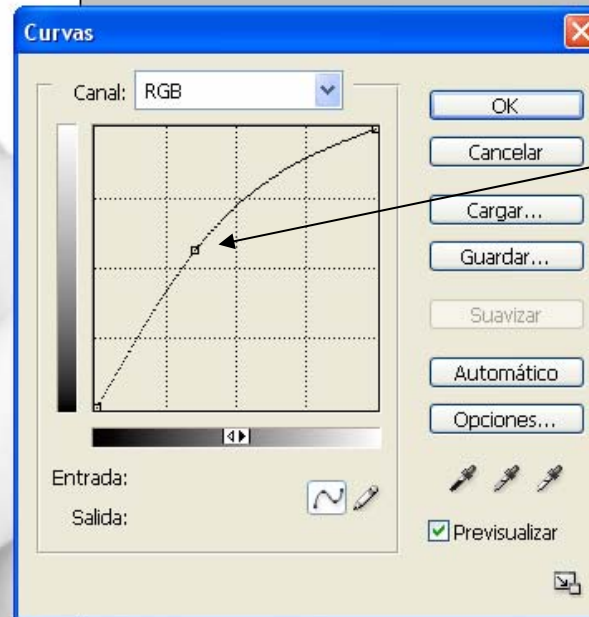
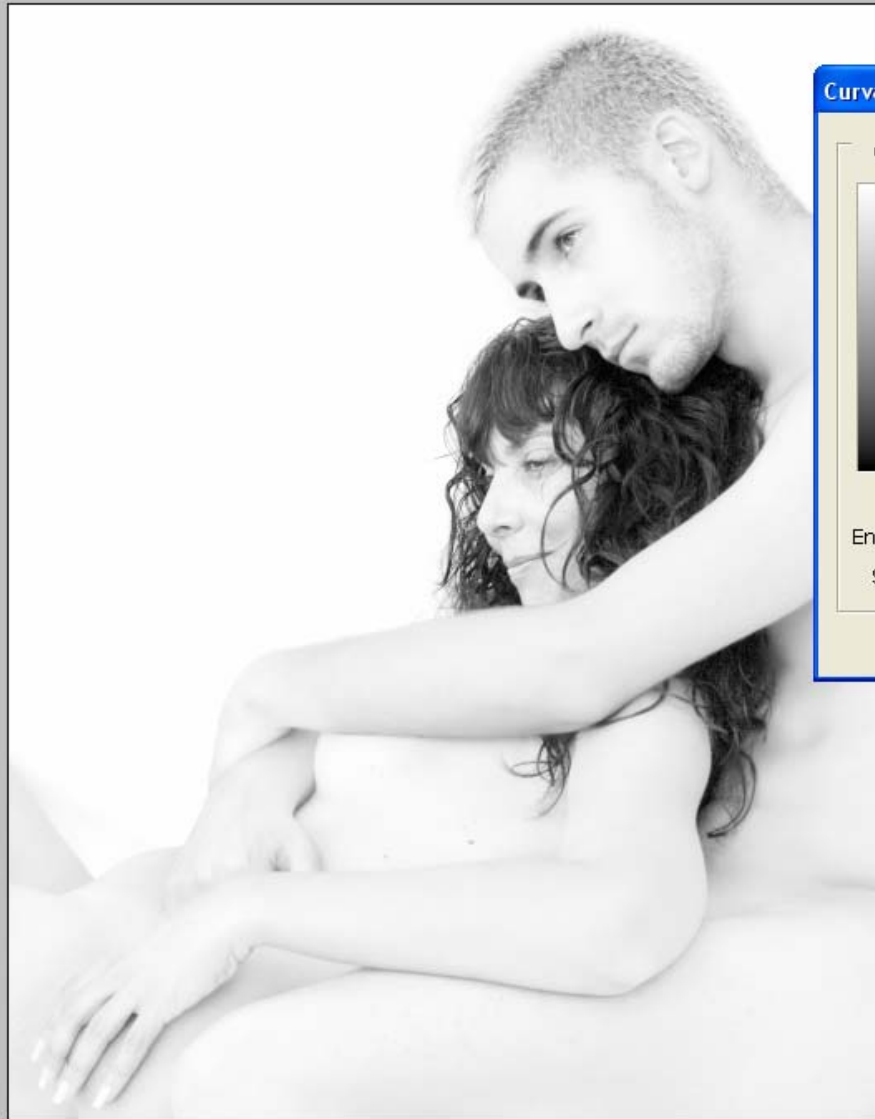




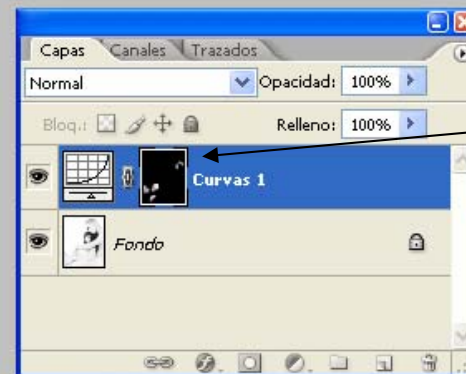
Vuelvo a repetir el paso 4 y 5 para aclarar aun mas los medios y recupero negros y sombras pintando en este caso al 100%.



Este quizá es el paso mas importante. Daremos una sensacion mucho mas suave, bajando contraste de las sombras mas oscuras que no queremos que resalten en la composición. No debe importarnos ver la imagen quemada, solo nos fijaremos en las sombras. Recuperaremos la imagen a su estado original rellenando de negro con el bote de pintura toda la capa de ajuste, y pintaremos en este caso con blanco sobre las sombras a “lavar”.



Y un ultimo toque de curvas a la inversa, aclarando muchisimo las sombras, pero solo en las zonas donde pintemos con pincel blanco en este caso.



Rellenamos de negro la capa de ajuste y pintamos con blanco solo por las sombras que queremos aclarar.